

## Кампус или студенческий городок: особенности и перспективы развития жилого фонда ВУЗов города Томска

Рекун Таисия Александровна, студент  
Томский государственный архитектурно-строительный университет

Проблема проживания студентов в период их учебы не теряет своей актуальности с момента организации первых образовательных заведений. И если за рубежом вариантом решения проблемы чаще всего были кампусы, то у нас в стране массовым видом временного жилья являются общежития, объединенные в вузовские студенческие городки. Различие между кампусом и студенческим городком не только семантическое, как может показаться. Кампус является инфраструктурной особенностью американских учебных заведений, это своеобразный город в городе. В состав кампуса входят учебные объекты (лаборатории и научные институты, библиотеки), культурные объекты (концертный зал, клубы), коммуникации и территориальные элементы (улицы, площади, парки). Также существует принадлежащая кампусу телефонная система, объекты общепита, пожарные команды, полиция [1]. Большинство российских студенческих городков похожи на них лишь в плане жилой зоны. В Томске, как студен-

ческом городе, в уставе которого научно-образовательный комплекс имеет градообразующий статус, реализованы различные схемы расположения университетов и организации жилого пространства студентов относительно города.

Первый студенческий городок в Томске появился в 1926 году, состоял из нескольких домов - общежитий бывшего женского монастыря и располагался в шаговой доступности от корпусов политехнического института [2]. В начале шестидесятых годов были построены общежития Политехнического института также недалеко от учебных корпусов, появился студенческий городок ТПИ на улице Усова, а в семидесятых и восьмидесятых годах выросли студенческие городки в районе площади Южной, а также возле строительного института (рис. 1). После такого интенсивного периода строительства за последние тридцать лет в Томске было введено в эксплуатацию всего два новых студенческих общежития.

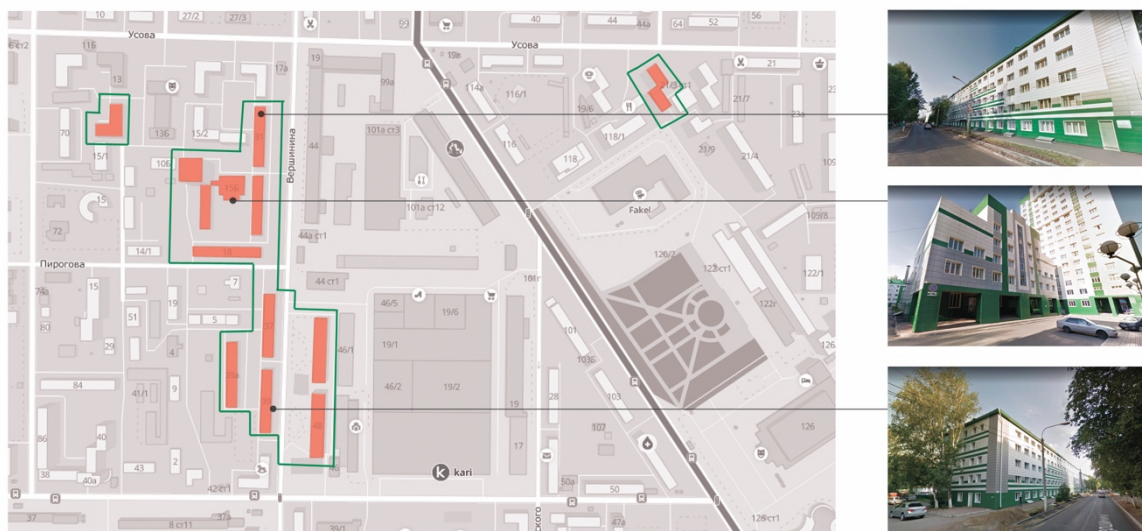


Рис. 1. Студенческий городок Томского политехнического университета (1960 – 1969 гг., фото – июнь 2019 г.)

В настоящее время студенческий фонд общежитий, которые принадлежат высшим учебным заведениям города Томск, представлен 42 зданиями. Больше всего общежитий у Томского политехнического университета, меньше всего – у Педагогического университета и у Томского сельскохозяйственного института. В 14 общежитиях ТПУ проживают 6000 студентов, это почти четверть всех обучающихся в этом университете. В Томском государственном университете, несмотря на то, что здесь обучаются более 18 тысяч студентов, всего 6 общежитий. В основном, все общежития представлены пяти – и девятиэтажными зданиями. Большая часть зданий были построены в 60-х – 70-х годах двадца-

того века по актуальным на тот период технологиям и решали бытовые проблемы советского студенчества (рис. 2). По степени организации жилого пространства эти общежития относятся к коридорному типу (70,7 % от всего жилого фонда ВУЗов). Общежитие коридорного типа представляет собой совокупность комнат, объединенных одним коридором. Общежития обычно оборудованы душевыми, санузлами и кухнями. Душевые чаще всего устраивались в цокольном этаже. В более современных общежитиях в подвальных помещениях располагали прачечные. Жилые помещения (комнаты) рассчитывались на 4 – 6 человек.

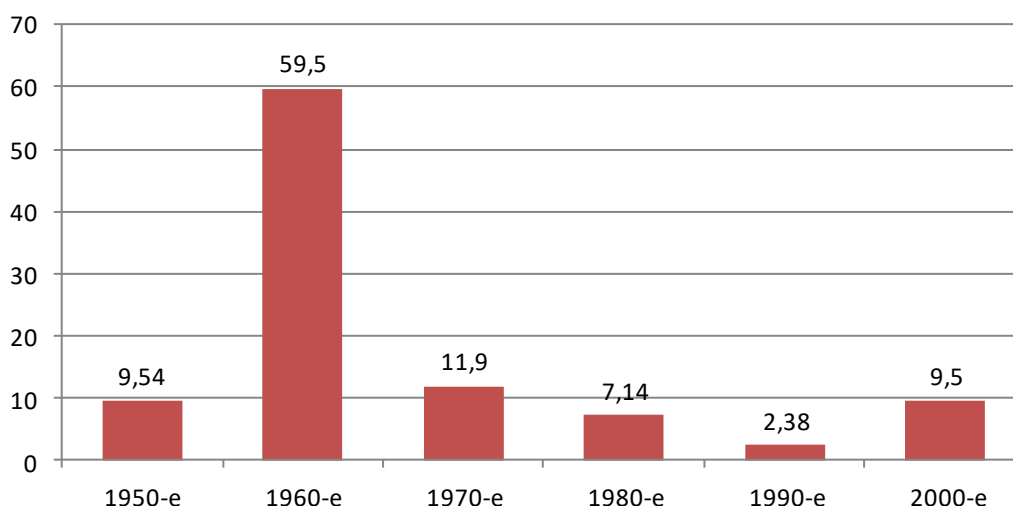


Рис. 2. Количество общежитий ВУЗов г. Томска по времени строительству (проценты).

Более комфортными являются общежития секционного (блочного) типа. Этот тип зданий – второй по массовости (26,8 % от жилого фонд ВУЗов), большинство было построено в 80-х годах прошлого века. Секционный тип планировки общежитий имеет много положительных моментов. Так, несколько комнат объединены в отдельную секцию (блок), жители этого блока пользуются отдельным душем, санузлом; кухня общая на всю секцию. Появляется возможность организовать небольшое личное пространство. Следующий тип общежития – самый мало встречаемый – квартирный. Здесь помещение для проживания практически не отличается от полнофункциональной квартиры. Степень комфортности – высокая. Минусом такого типа помещений, как и остальных, является небольшая площадь самого жилого пространства. Таким образом, вся современная сеть общежитий и структурная организация студенческих городков Томска была сформирована в советский период. Некоторые принципы кампусности были реализованы при строительстве Томского государственного университета в конце 19 века и начале 20-го века. Тогда общежития строили как можно ближе к учебному заведению, снимая, таким образом, проблему их доступности, так как общественный транспорт не существовал вообще, а в условиях Сибири проблема доступности является глобальной. По мере развития инфраструктуры и техники студенческие городки строились на окраинах города, они становились факторами роста не только университетской среды, но и городского

пространства. Так, студенческий жилой городок в районе южной окраины Томска стал катализатором формирования целого микрорайона, где сосредоточены не только студенческие общежития различных ВУЗов, но и многоквартирные дома профессорско-преподавательского состава этих учебных заведений.

На сегодняшний день среди студенческих городков Томска высока доля малокомфортного жилья, большая их часть не соответствует требованиям времени и современным темпам развития личности. Небогатый спектр зон культуры и досуга, неразвита система бытового обслуживания, слабая структура охраны и безопасности, дефицит общественных студенческих пространств в совокупности с ветшающим фондом общежитий создают предпосылки для деградации всей сложившейся системы студенческого общежития. Один из перспективных путей решения проблемы – строительство студенческих городков с модернизированной структурой застройки, учитывающей ритм жизни различных слоев студенчества и эффектом камерности. При строительстве новых общежитий желательно учитывать плюсы кампусной застройки городского пространства, руководствоваться принципом комплексности и уходить от вариантов строительства общежитий в уже сложившемся жилом микрорайоне. Здесь необходимы продуманно расположенные и учитывающие современные достижения техники и объекты бытового обслуживания, и помещения для занятий, спортивных и культурных мероприятий.

#### Литература:

1. Коссаковский В.А., Ржехина О.И. Студенческие общежития за рубежом – М.: Гос. изд. лит. по строительству, архитектуре и стройматериалам, 1963.

2. Жилияков Д.В. Материально-бытовые проблемы студенчества сибирских вузов в 1920-е гг / Известия АлтГУ. 2008. №4-1. [Электронный ресурс]. URL: <https://cyberleninka.ru/article/n/materialno-bytovye-problemy-studenchestva-sibirskih-vuzov-v-1920-e-gg>